



Cultural Events at District Level/Organized by NGOs, Challenges and Opportunities

東區區議員 林翠蓮



團體的組成



- 製作公司
- 法定非牟利團體
- 社團註冊

製作公司



- ❖ 每年要提交核數報告
- ❖ 支出可報銷
- ❖ 公司或政府宣傳活動
- ❖ 區議會活動

法定非牟利團體



- 由會計師協助申請, 費用要 \$15000 至 \$20,000 不等 (IR88)
- 公司董事不可獲得利益
- 另每年要提交核數報告
- 申請舉辦任何活動
- 場地有優惠

警方 - 社團註冊



香港警務處
社團註冊申請表
(法例第151章《社團條例》第5條)

表格一

註：填寫申請表時，請先參閱《香港警務處牌照及註冊處：社團註冊/豁免註冊》一書，以確定該團體是否需要根據《社團條例》(法例第151章)申請註冊。

1. 社團(及其分支機構)的英文名稱(請用正確單數)(與中文名稱)。
.....
2. 社團宗旨(及其分支機構的宗旨)。
.....
3. 社團內所有幹事的資料(及其分支機構幹事的資料)。
請填妥夾附的幹事名單。
4. 社團主要業務地點及由社團擁有或佔用的每個地方或處所的地址(及其分支機構主要業務地點的地址)。(請附上業主同意書或租約副本)
5. 社團(及其分支機構)的成立日期。

本申請表 **必須** 由社團的 2 名幹事簽署。

簽署	簽署	簽署
(正楷填寫姓名)	(正楷填寫姓名)	(正楷填寫姓名)
(社團職銜)	(社團職銜)	(社團職銜)
(日期)	(日期)	(日期)

*請刪去不適用的字句
申請人可親自或以郵遞方式將本申請表交回警察總部牌照及註冊處主任。
(如座位不足，可另加白紙填寫)

Application for Registration/Exemption from Registration of a Society
社團註冊/豁免註冊申請

- PROVISION OF PERSONAL DATA -
提供個人資料

Purpose of Collection
收集資料的目的

1. The personal data provided by means of this form will be used by the Hong Kong Police Force for facilitating processing of applications/record purposes/record updating/initial kinds of present and subsequent exemptions for Registration/Exemption from Registration of a Society under the Societies Ordinance, Cap. 151.
若藉警務處表格申請表上填報的個人資料作下列用途：辦理這份申請(由申請人按照《社團條例》(法例第151章)所提出的社團註冊申請或豁免註冊申請)紀錄存檔/更新紀錄/制補政及日後的一切調查工作。
2. The provision of personal data by means of this form is voluntary. If you do not provide sufficient information, we may not be able to process your application/update your record.
在本表格上提供個人資料，純屬自願性質。若資料不足，本處可能無法處理你的申請/更新你的紀錄。
3. Any material fabrication or omission of information may result in the Commissioner's refusal to give approval.
若遺漏或蓄意篡改資料，警務處處長可拒絕有關申請。

Classes of Transfers
可獲披露資料的機構

4. The personal data provided by means of this form may be disclosed to other government departments and public or private organizations for the purposes mentioned in the above paragraphs.
本處可能會向其他部門及公立或私營機構披露表格上填報的個人資料，以作上文所載的用途。
5. Pursuant to sections 11(2) and 12 of the Societies Ordinance, Cap. 151, all the personal data provided to this office may be released to public upon request and prior consent of the data subject in question is not required.
根據法例第151章《社團條例》第11(2)及12條，交來的所有個人資料，一經要求，可向公眾人士發放，而事前毋須經有關的資料當事人同意。

Access to Personal Data
查閱個人資料

6. You have a right of access and correction with respect to personal data as provided for in sections 18 and 22 and Principle 6 of Schedule 1 of the Personal Data (Privacy) Ordinance. Your right of access included the right to obtain a copy of your personal data provided by means of this form.
根據《個人資料(私隱)條例》第18及22條和附表一的第6原則，你有權查閱和更正你的個人資料，包括有權索取表格上填報的個人資料副本乙份。

Enquiries
查詢

7. Enquiries concerning the personal data collected by means of this form, including the making of access and corrections, should be addressed to:
如對本表格所收集的個人資料有任何疑問，包括申請查閱和更正資料，請聯絡下列辦事處人員：

Societies Office
12/F, Arsenal House,
Police Headquarters,
1 Arsenal Street,
Wau Chi, Hong Kong.

Tel: 2260 3173
Fax: 2260 4327

香港灣仔軍營廠街一樓
警察總部警政大樓十二樓
社團事務處

電話：2260 3173
傳真：2260 4327

地區層面



區議會撥款



- 附錄(四) — 申請發還撥款時應注意事項



http://www.districtcouncils.gov.hk/east_d/text_chinese/activities.htm

附錄(四) — 申請發還撥款時應注意事項



支付社區參與計劃、地區節資助計劃及地區文化活動資助計劃撥款的會計程序

I. 預支部分撥款

1. 申請團體應填寫東區區議會撥款申請表(表格一)乙部第五項及表格八的承諾書。

申請預支部分撥款最高不超過撥款總額的50%；

凡獲批撥款在3,600元或以下的活動，均不能獲得預支部分撥款；

由於安排預支撥款需時，申請團體負責人或獲授權人士必須先簽署表格八的承諾書。承諾書可於提交申請表時

附錄(四) — 申請發還撥款時應注意事項. Continue.



II. 其他機構贊助

3. 一般來說，獲區議會資助全部或部分經費的計劃，亦可接受其他機構現金或物資贊助，但必須遵守以下的規定：

無論如何不得接受煙草商或洋酒商贊助。申請團體應在撥款申請表(表格一)乙部第三及四項內列明其他機構贊助的詳情，包括贊助商名稱及其贊助形式。

附錄(四) — 申請發還撥款時應注意事項. Continue.



採辦物料及服務時，必須依照以下手續進行：

獲批款團體應提名其成員或僱員為獲區議會資助的活動計劃進行採購。如獲批款團體未能直接進行採購活動，而需把此工作委託給一名外界人士執行，便應邀請該外界人士成為其增選委員，以便該人士能夠以成員或僱員的身分執行採購任務；

凡單項購物超過1,500元的收據或費用超過9,000元的服務，以及向同一供應商／承辦商多項購物總值超過1,500元或多項服務總費用超過9,000元，獲批款團體應取得超過一份書面報價；

凡單項購買或服務超過15,000元，以及向同一供應商／承辦商多項購物或服務總值超過15,000元，獲批款團體須至少取得五份書面報價；

通常應接納最低的報價；

2008 區議會



- ❖ 據政府資料顯示有三億元
(包括康文署地區活動經費)
- ❖ 新增文化節目
- ❖ 按區議會安排

施政報告



- 優質教育基金
- 場地伙伴計劃
- 社區投資共享基金
- 藝術及體育發展基金

資優教育



46.政府對家庭的支援不限於學前教育，自二零零一年我們有系統地推行資優教育以來，已陸續看到本地越來越多天賦異稟的青少年脫穎而出，在國際級的比賽中摘得桂冠。為了進一步培育有極高潛能及才華的學生，我們支持籌辦一所資優教育學院，加強拔尖教育。

47.構想中的資優教育學院，是以多方面學習表現最優異或在某領域表現卓越的十歲至十八歲學生為對象，量材施教，以後天的栽培使潛能得以充分發揮。資優教育學院亦會向家長和教師提供培訓，推廣資優教育的理念和實踐方法。長遠來說，資優教育學院更可以成為**國際交流**以及**研究與開發**的場所。

48.為了配合下一代家庭成員的成長和知識型社會的發展，教育改革正在穩步推進，顯現多方面成果。為推行「三三四」學制而做的準備，正按計劃展開。學生也可透過多元化的晉升階梯，實踐持續學習的理念。對於前線教職人員為作育英才付出的辛勤努力，以及對**貫徹教育改革的積極參與**，我深表敬意。近年一項喜人的新發展，是更多社會人士熱心向本地的教育事業作出大量捐贈。這種懷抱遠大理想的高尚行為，理所當然得到普遍讚賞

場地伙伴計劃



文化藝術城市 31.香港要發展文化創意產業，需要匯聚世界各地的創意人才。吸引創意人才來香港，除了要有良好的發展機遇，還需要適當的城市文化氛圍。香港是東西文化薈萃的活力都市，文化生活多元開放。我們有逾千個表演藝術團體，每年演出逾萬個不同種類的節目。政府已接納了「表演藝術委員會」的建議，將在康樂及文化事務署轄下的演藝場地，推行「**場地伙伴計劃**」，讓場地管理者與藝術團體建立伙伴關係，制訂有場地特色的藝術推廣策略、擴大觀眾層面、協力尋求贊助，以及鼓勵更多市民參與藝術發展。政府並會物色新的場地，支持中國傳統表演藝術及各類演藝發展。我們並會注資四千萬元予「藝術及體育發展基金」，用以加強對文化界的支援。

社區投資共享基金



社區鄰里

49. 鄰里之間守望相助，是對家庭的有力支援。我們主張推動社區建設，睦鄰友好。有個別新市鎮例如天水圍和東涌，過去建設時有不足之處，存在一些社區發展上的失衡，對健康的家庭生活提供的支援不足。我們特別關注這些地區，會陸續增加建設，包括在天水圍興建圖書館、附室內暖水泳池的體育館、足球場、籃球場、休憩用地、普通科門診診所等，以及在東涌興建圖書館、體育館、游泳池和其他休憩設施。社會福利署根據天水圍的需要增強綜合服務。勞工處在元朗和北區新設的兩所就業中心，也投入運作，提供全面的就業服務。我們樂意聽取任何關於增強地區經濟活力的意見，並會積極研究有關建議。今後政府會根據各區的不同情況調撥資源，在地區上加強規劃和協調。在發動社區資源及建立地區互助網絡方面，「社區投資共享基金」創出了嶄新的協作模式。我們深切緬懷原基金委員會主席鄔維庸醫生對社會公益事業的重要貢獻。相信在持續推行工作下，地區裡的家庭生活條件一定會不斷改善。

民政事務局局长發言



民政事務局局长出席立法會民政事務委員會特別會議發言 --- 文化發展

政府一向重視文化發展。我們已接納了「表演藝術委員會」的大部分建議，包括在康樂及文化事務署轄下的演藝場地，推行「場地伙伴計劃」，讓場地管理者與藝術團體建立伙伴合作關係；我們亦會尋求立法會的支持，為「藝術及體育發展基金」注資四千萬元，以加強對文化藝術的支援。

我們現正與香港浸會大學、香港藝術發展局、香港藝術中心合作，把石硤尾一座空置工廠大廈，發展為創意藝術中心，從而培育新進的藝術家，與及推動創意產業的發展。而「西九龍文娛藝術區」的核心文化藝術設施諮詢委員會及其轄下的三個小組，已就「西九」文化藝術設施、博物館主題和財務安排等作出積極的討論。政府會考慮它們的建議，以制定發展「西九」的未來方向。

我們亦致力保護文化遺產，跟據「聯合國教育、科學及文化組織」《保護非物質文化遺產公約》的要求，我們正準備進行一項全港性的普查，以編製一份全面的非物質文化遺產名單。

志願團體



- 學校
- 青少年中心
- 長者中心
- 婦女會
- 地區文藝會

政府撥款組織



◆ ICAC

◆ MPF

◆ 禁毒處

◆ 藝發局

資源及場地



- ✚房委會 - 屋村嘉年華
- ✚政務署 - 社區會堂
- ✚學校 - 禮堂
- ✚康文署 - 文化中心.....
- ✚商業 - 商場
- ✚政府部門 - 宣傳及嘉年華會等

未發展場地



- 西九龍
- 東九龍
- 房屋署 - 商場, 街市
- 北角劇院
- 其他政府土地與發展商合作

北角劇院



NORTHPOINTPOLITAN

ESTIMATED COSTS OF DEVELOPMENT: HK\$1.4 BILLION

DESIGNED BY: DR. ALEX HUNG & DR. LEWIS LI

COST AND CLAIMS CONSULTANTS LIMITED



EAST ELEVATION



PERSPECTIVES



WEST ELEVATION



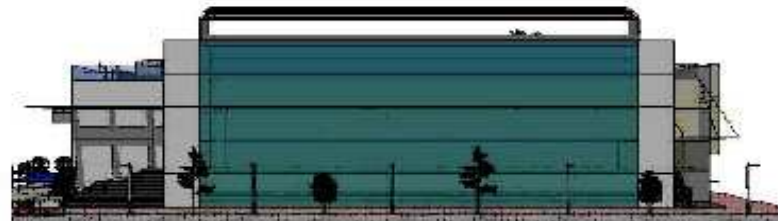
MOTORIZED AIR DIFFUSER
TO DIVERT AIRFLOW



BUS TERMINUS



ROOF GARDEN



FRONT ENTRANCE

PASSING THROUGH THE MAIN ENTRANCE, THERE IS AN INTERNAL WALKWAY CONNECTING TO THREE CHINESE OPERA THEATERS. THE BUS TERMINUS IS LOCATED BENEATH THE THEATERS.

CHINESE OPERA THEATERS

BUS TERMINUS

INTERNAL WALKWAY



MAIN ENTRANCE

SHOPPING ARCADE

THE ENTRANCES ARE LOCATED AT CORNERS OF THE BUILDING IN ORDER TO ATTRACT MORE VISITORS. THEY WILL DIVERT THE VISITORS TO THE RETAIL COMPLEX OR THE INTERNAL WALKWAY. THE RETAIL COMPLEX IS PLACED BETWEEN BOTH ENTRANCES.



ROOF TOP SEATING
AREA



SEAFRONT BOULEVARD



SKYLIGHT OF CHINESE
OPERA THEATRE